

FEBRUAR 2017



NØGLETAL FOR BESKÆFTIGELSESINDSATS EN **I VARDE**

Overblik og udvikling, VARDE FEBRUAR 2017

<p>Jobcenteroverblik</p> <hr/> <p>NR. 7 AF 27 JOBCENTRE I KLYNGEN</p> <p>苟 Samme placering som sidste opgørelse</p>	<p>Reform af førtidspension og fleksJob: Flest muligt skal i arbejde og forsørge sig selv</p> <hr/> <p>NR. 7 AF 27 JOBCENTRE I KLYNGEN</p> <p>苟 Samme placering som sidste opgørelse</p>
<p>Ministermål 1: Virksomhederne skal sikres den nødvendige og kvalificerede arbejdskraft</p> <hr/> <p>NR. 23 AF 94 JOBCENTRE I KLYNGEN</p> <p>芷 4 pladser bedre siden sidste opgørelse</p>	<p>Kontanthjælpsreformen: Antallet af personer på kontant- og uddannelseshjælp skal reduceres</p> <hr/> <p>NR. 3 AF 14 JOBCENTRE I KLYNGEN</p> <p>苟 Samme placering som sidste opgørelse</p>
<p>Ministermål 2: Flere unge skal have en uddannelse</p> <hr/> <p>NR. 16 AF 27 JOBCENTRE I LANDET</p> <p>芸 11 pladser dårligere siden sidste opgørelse</p>	<p>Sygedagpengereformen: Sygefraværet skal nedbringes varigt</p> <hr/> <p>NR. 17 AF 41 JOBCENTRE I KLYNGEN</p> <p>芸 5 pladser dårligere siden sidste opgørelse</p>
<p>Ministermål 3: Borgere i udkanten af arbejdsmarked, herunder langtidsledige kontanthjælpsmodtagere, skal tættere på arbejdsmarked</p> <hr/> <p>NR. 46 AF 94 JOBCENTRE I KLYNGEN</p> <p>芸 1 plads dårligere siden sidste opgørelse</p>	<p>Beskæftigelsesreformen: Antallet af dagpengemodtagere skal reduceres varigt</p> <hr/> <p>NR. 6 AF 26 JOBCENTRE I KLYNGEN</p> <p>芷 2 pladser bedre siden sidste opgørelse</p>
<p>Ministermål 4: Flere flygtninge og familiesammenførte skal være selvforsørgende</p> <hr/> <p>Figuren er under udarbejdelse</p>	<p>To- og Trepartsaftaler om Integration: Flest muligt flygtninge og familiesammenførte til flygtninge skal i arbejde og forsørge sig selv</p> <hr/> <p>Figuren er under udarbejdelse</p>

● I den øverste 1/3 af klynge eller på landsplan

● I den midterste 1/3 af klynge eller på landsplan

● I den nederste 1/3 af klynge eller på landsplan

INDHOLD

■ Andel på offentlig forsørgelse	4	■ Nøgletal for beskæftigelsesreformen	11-12
■ Nøgletal for reform af førtidspension og fleksjob	5-6	■ Nøgletal for To- og Trepartsaftaler om integration	13-14
■ Nøgletal for kontanthjælpsreformen	7-8	■ Ministerens beskæftigelsespolitiske mål 2017	15-16
■ Nøgletal for sygedagpengereformen	9-10		

Indledning

Denne rapport er udarbejdet af Styrelsen for Arbejdsmarked og Rekruttering (STAR) og indeholder en status på Beskæftigelsesministerens beskæftigelsespolitiske mål og på implementeringen af de større reformer i landets jobcentre. Rapporten er opbygget som en skabelon, hvor alle figurer er defineret på forhånd og baseret på data fra www.jobindsats.dk.

Rapporten opdateres på månedlig basis og vil være tilgængelig på www.jobindsats.dk. Alle figurer i rapporten viser kommunens egne tal for de seneste 25 måneder sammenlignet med gennemsnittet for hele landet, samt enten det bedste jobcenter i den relevante klynge eller gennemsnittet for top 10 i landet. For målinger, hvor kommunernes rammevilkår er afgørende som fx antal kontanthjælpsmodtagere, anvendes klyngen konsekvent som sammenligningsgrundlag. For de mål, som er uafhængige af rammevilkårene, fx i forhold til hvor stor en andel af de ledige der har deltaget i en virksomhedsrettet indsats, anvendes top 10 i landet som sammenligningsgrundlag. I alle målinger anvendes data med én måneds forsinkelse, så den opjorte udvikling i målingerne kun i mindre grad påvirkes af den regelmæssige justering der sker af data på [jobindsats.dk](http://www.jobindsats.dk) på grund af efterregistreringer.

Der er fem forskellige typer jobcenterklynger, som anvendes i sammenhæng med specifikke typer forsørgelsesyndelser. For hver type jobcenterklynge indgår mellem 7 og 10 klynger af jobcentre. Klyngerne er sammensat således at de jobcentre der indgår i en given klynge så vidt muligt har de samme rammevilkår, og derfor er sammenlignelige. Klyngerne er udarbejdet af SFI og KORA og du kan læse mere om klyngerne på Jobindsats under Publikationer – Klyngeanalyser: <http://www.jobindsats.dk/jobindsats/publikationer.aspx>.

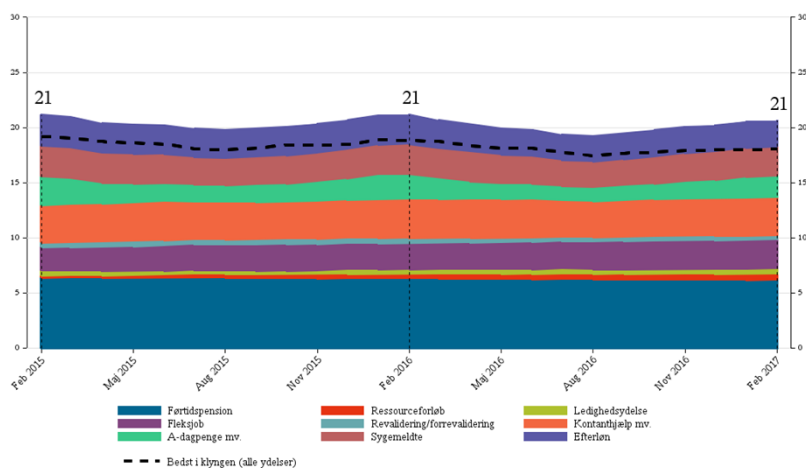
Beskæftigelsesministerens beskæftigelsespolitiske mål sætter den overordnede ramme og retning på tværs af landet på de vigtigste indsatsområder i beskæftigelsesindsatsen. Nøgletallene for de forskellige reformer er baseret på de sigtelinjer og implementeringsindikatorer, som STAR og Styrelsen for International rekruttering og Integration (SIRI) har særligt fokus på i implementeringsarbejdet for 2017 og 2018.

- Sigtelinjer er indikatorer for, om de ønskede resultater eller intentioner med en reform bliver opnået.
- Implementeringsindikatorer er indikatorer for, om implementeringen er på sporet. Implementeringsindikatorerne beskriver det, som kommuner, a-kasser og STAR skal levere for at realisere intentionerne og sigtelinjerne, fx at kommunerne benytter de centrale redskaber, eller at der kan observeres den ønskede adfærdændring blandt borgere, virksomheder og sagsbehandlere.

Jobcenteroverblik, VARDE

Andel på offentlig forsørgelse

Figur 1. Andel på offentlig forsørgelse ud af befolkningen (16-66 år).



Borgere i kommunen fordelt på arbejdsmarkedsstatus

Figur 2. Borgere i kommunen i den arbejdsdygtige alder (16-66 år) fordelt på arbejdsmarkedsstatus.

4. kvartal 2016	Antal fuldtidspersoner	Andel af befolkningen, pct.	Gnsn. andel af befolkningen i øvrige klynge, pct.	Udvikling i andel af befolkningen ift. året før, pct. point	Gnsn. udvikling i andel af befolkningen i øvrige klynge ift. året før, pct. point
Ydelsesmodtagere	6.325	20,0	21,2	0,6	0,4
A-dagpenge mv.	495	1,6	2,1	0,2	0,1
Kontanthjælp	401	1,3	2,3	-0,0	-0,0
Uddannelseshjælp	370	1,2	1,1	0,1	0,0
Integrationsydelse	306	1,0	0,9	0,0	0,0
Sygedagpenge	687	2,2	2,0	0,2	0,0
Jobafklaringsforløb	113	0,4	0,5	0,0	0,0
Revalidering og forrevalidering	125	0,4	0,2	0,0	0,0
Ressourceforløb	170	0,5	0,6	0,0	0,0
Ledighedsydelse	125	0,4	0,5	-0,0	-0,0
Fleksjob	832	2,6	2,2	0,1	0,0
Førtidspension	1.994	6,3	6,5	-0,0	-0,0
Efterløn	707	2,2	2,4	0,0	0,0
Beskæftigede	18.796	59,3	-	0,8	-
SU-modtagere	1.482	4,7	-	0,4	-
Øvrige	4.090	12,9	-	-0,2	-
Befolkning (16-66 år)	31.704	-	-	-	-

Anm.: A-dagpenge mv. omfatter a-dagpenge, kontantydelse og arbejdsmarkedsydelse. Beskæftigede omfatter ikke personers ansættelse i fleksjob, løntilskud eller skånejob. Øvrige omfatter selvforsørgede, dvs. personer, der hverken modtager forsørgelsesydelse, SU eller har en registreret lønindkomst i Danmark. Desuden indgår personer på barsel og fleksydelse (efterløn til fleksjobbere) i øvrige. En person kan indgå flere gange i tabellen, fx. Som ydelsesmodtager og beskæftiget, således summen af antal fuldtidspersoner kan overstige det angivne befolkningstal.

NØGLETAL REFORM AF FØRTIDSPENSION OG FLEKSJOB

Reformen af førtidspension og fleksjob trådte i kraft fra den 1. januar 2013. Reformen har som overordnet mål, at flest muligt skal i arbejde og forsørge sig selv. Reformen skal således bidrage til at sikre, at flere borgere får en tilknytning til arbejdsmarkedet, og at færrest muligt ender på førtidspension.

Målet skal nås ved, at der fremover sættes større fokus på den enkeltes ressourcer og på at udvikle den enkeltes arbejdsevne. Med reformen er der derfor indført ressourceforløb, der skal sikre en individuel, tværfaglig og sammenhængende indsats til borgere, som er i risiko for at ende på førtidspension. Desuden er fleksjobordningen blevet målrettet, så også personer med en lille arbejdsevne kan komme ind i ordningen.

Det er en forudsætning for, at reformen kan blive en succes, at ressourceforløbene har tilstrækkeligt indhold og kvalitet til at kunne hjælpe borgere på kanten af en førtidspension tilbage i arbejde. Den virksomhedsrettede indsats er det redskab i beskæftigelsessystemet, der har vist sig at have de mest positive beskæftigelseseffekter på tværs af forskellige grupper af udsatte borgere. For mange borgere i ressourceforløb kan mentorstøtte desuden være en afgørende hjælp til f.eks. at få struktur på hverdagen, orden i økonomien, følge et behandlingsforløb, deltage i virksomhedspraktik mv. For så vidt angår fleksjobordningen, er det vigtigt, at personer, som visiteres til et fleksjob, ikke blot ender på ledighedsydelse og derfor, at der sker en løbende opfølgning over for personer i fleksjobordningen, så fleksjobledigheden kan nedbringes.

STAR har på denne baggrund opstillet følgende sigtelinje og implementeringsindikatorer for reformen af førtidspension og fleksjob med tilhørende målinger, der indikerer, om implementeringen af reformen er på rette vej:

Sigtelinje

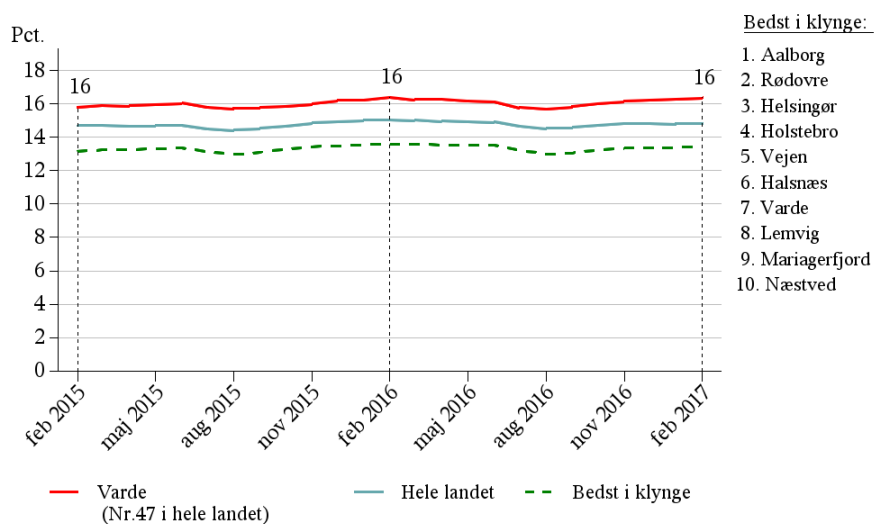
- Flest muligt skal i arbejde og forsøge sig selv.

Implementeringsindikatorer

- Virksomhedsrettet indsats for personer i ressourceforløb skal styrkes.
- Progression blandt borgere i små fleksjob.
- Andelen af personer under fleksjobordningen, som er i fleksjob skal øges.

Sigtelinje: Flest muligt skal i arbejde og forsørge sig selv

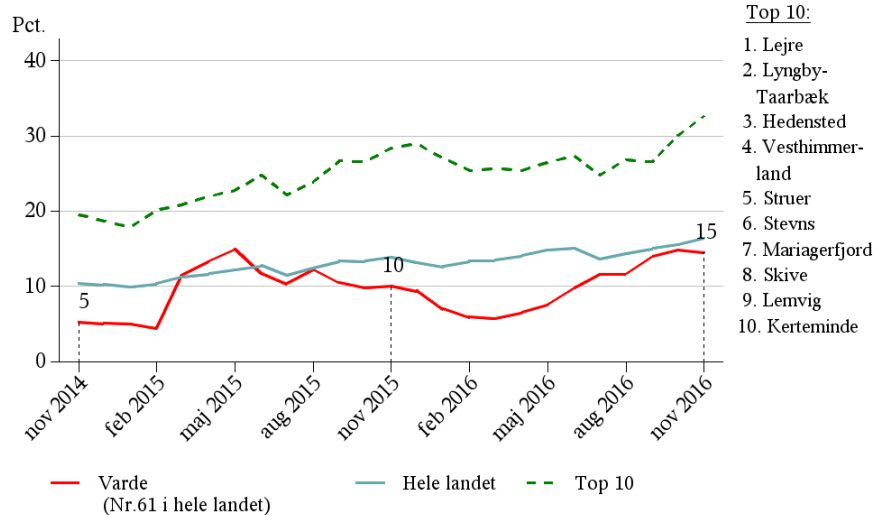
Figur 3. Antal udsatte personer på offentlig ydelse (førtidspension, fleksjob, ledighedsydelse, ressourceforløb, jobafklaringsforløb, sygedagpenge, revalidering/forrevalidering, kontanthjælp/uddannelseshjælp).



NØGLETAL REFORM AF FØRTIDSPENSION OG FLEKSJOB

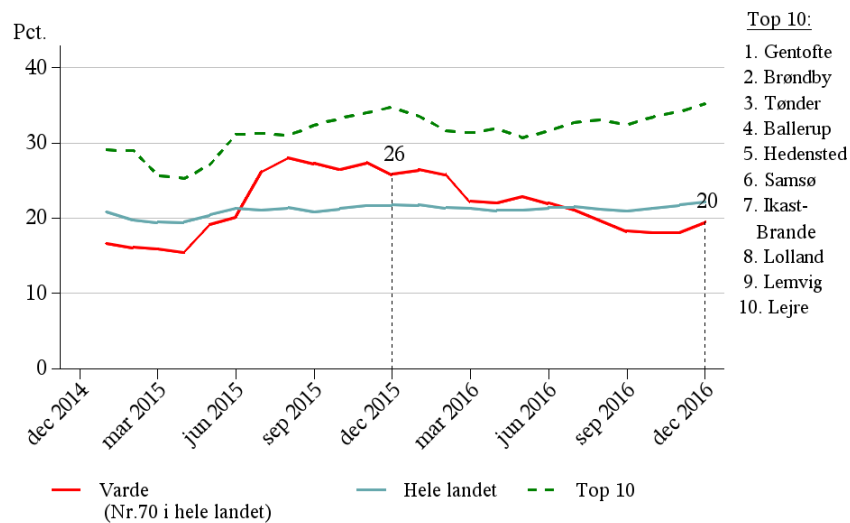
Virksomhedsrettet indsats for personer i ressourceforløb skal styrkes

Figur 4. Andel personer i ressourceforløb, der deltager i virksomhedspraktik, privat løntilskud eller offentligt løntilskud eller har ordinære timer i løbet af en måned.



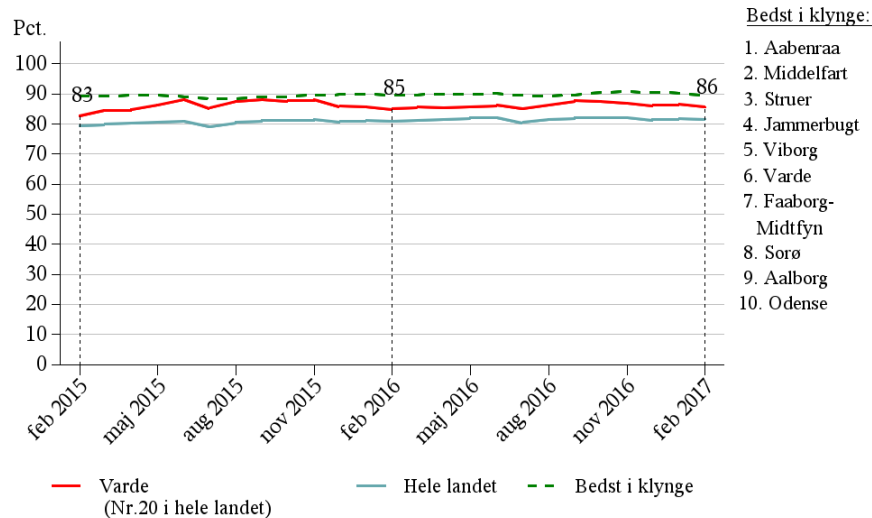
Progression blandt borgere i små fleksjob

Figur 5 Andelen af personer der er startet i et fleksjob på 10 timer eller derunder, og som minimum har været i fleksjob i 1 år, der øger deres effektive timetal.



Andelen af personer under fleksjobordningen, som er i fleksjob skal øges

Figur 6. Andel personer i fleksjob ud af samtlige personer i fleksjobordningen (fleksjob og ledighedsydelse).



NØGLETAL FOR KONTANTHJÆLPSREFORMEN

Den 1. januar 2014 trådte kontanthjælpsreformen i kraft. Reformen styrker den uddannelsesrettede indsats for de ufaglærte unge, der i stedet for at få kontanthjælp får uddannelseshjælp. Reformen bygger samtidig på et princip om, at de jobparate skal gøre nytte og arbejde for deres kontanthjælp, og at de aktivitetsparate skal bringes tættere på arbejdsmarkedet gennem en tværgående og helhedsorienteret indsats.

Det er intentionen med kontanthjælpsreformen, at antallet af uddannelses- og kontanthjælpsmodtagere skal reduceres. Reformen skal således bidrage til, at flere personer overgår til beskæftigelse eller uddannelse.

Derudover bygger reformen på den grundlæggende intention, at alle skal have en aktiv indsats, og at der ikke skal være passive forløb. Det er en forudsætning for, at reformen kan blive en succes, at den aktive indsats målrettet understøtter overgang til uddannelse eller ordinær beskæftigelse. Når det gælder en aktiv indsats, er virksomhedsrettet indsats det redskab i beskæftigelsessystemet, der har vist sig at have de mest positive beskæftigelseseffekter på tværs af forskellige grupper af udsatte borgere. Brobygningsforløb på erhvervsskoler udgør samtidig en indsats, der har vist sig at have betydelige positive effekter på unge uddannelseshjælpsmodtageres afgang til ordinær uddannelse. Brobygningsforløb foregår på erhvervsskoler og består af opkvalificering i dansk og matematik, snusepraktikker på uddannelsesinstitutioner og i virksomheder, uddannelsesmentor og fastholdelsesmentor efter påbegyndt uddannelse.

STAR har på denne baggrund opstillet følgende sigtelinje og implementeringsindikatorer for kontanthjælpsreformen med tilhørende målinger, der indikerer om implementeringen af reformen er på rette vej:

Sigtelinje

- Antallet af personer på kontant- og uddannelseshjælp skal reduceres.

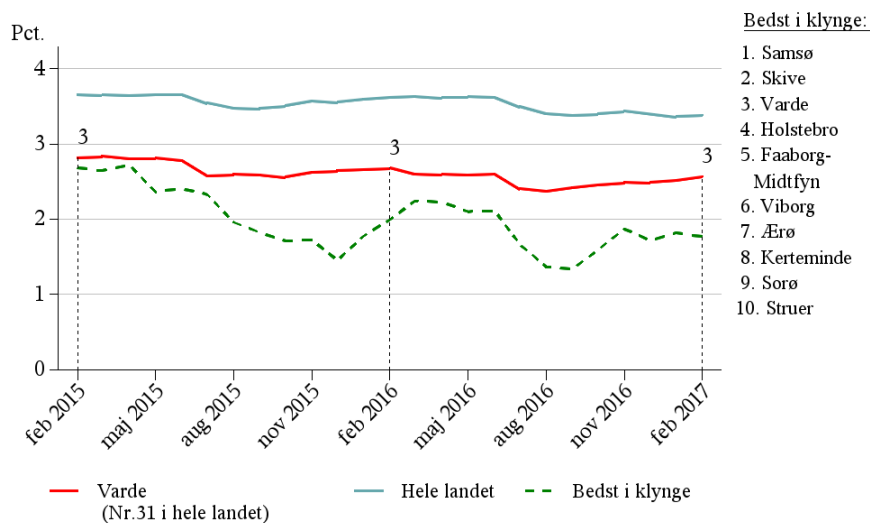
Implementeringsindikatorer

- Flere unge skal i brobygningsforløb
- Virksomhedsrettet indsats for aktivitetsparate uddannelseshjælpsmodtagere skal styrkes
- Virksomhedsrettet indsats for aktivitetsparate kontanthjælpsmodtagere skal styrkes

Sigtelinje: Antallet af personer på kontant- og uddannelseshjælp skal reduceres

Figur 7: Andel personer på kontant- og uddannelseshjælp ud af befolkningen (16-66 år).

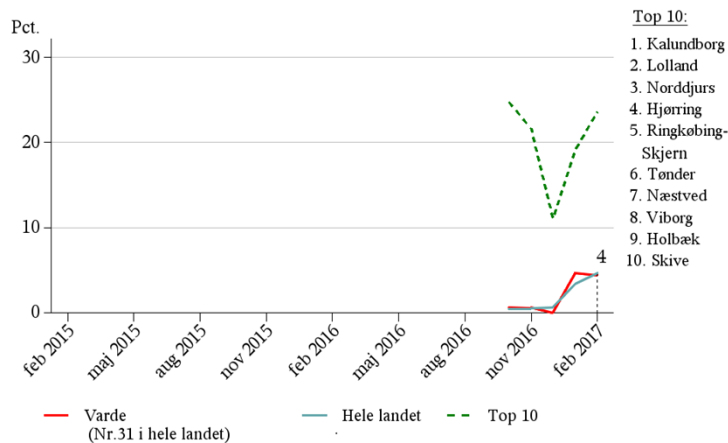
Obs: Indførelsen af integrationsydelse betyder, at udviklingen i uddannelses- og kontanthjælp efter 1. sept. 2015 skal tolkes med varsomhed.



NØGLETAL FOR KONTANTHJÆLPSREFORMEN

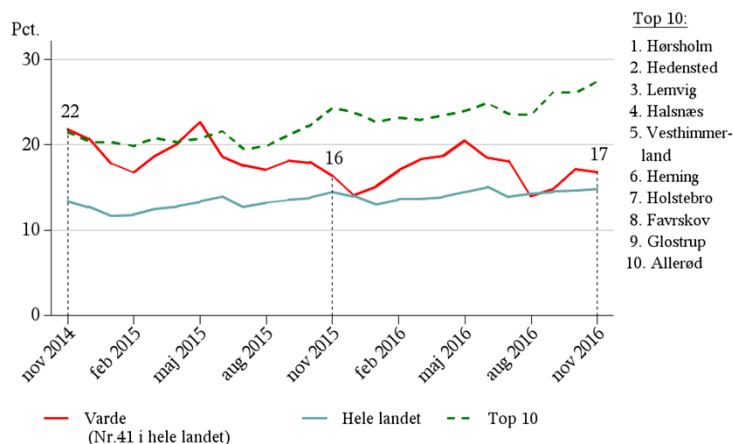
Flere unge skal i brobygningsforløb

Figur 8. Andelen af uddannelsesparate uddannelseshjælpsmodtagere, tilbydes brobygningsforløb i en måned. (Det har ikke været muligt, at registrere brobygningsforløb før oktober 2016).



Virksomhedsrettet indsats for aktivitetsparate uddannelseshjælpsmodtagere skal styrkes

Figur 9. Andel aktivitetsparate uddannelseshjælpsmodtagere, der deltager i virksomhedspraktik, privat løntilskud eller offentligt løntilskud eller opnår ordinære timer i en måned.



Virksomhedsrettet indsats for aktivitetsparate kontanthjælpsmodtagere skal styrkes

Figur 10. Andel aktivitetsparate kontanthjælpsmodtagere, der deltager i virksomhedspraktik, privat løntilskud eller offentligt løntilskud eller opnår ordinære timer i en måned.



NØGLETAL FOR SYGEDAGPENGEREFORMEN

Sygedagpengereformen har som mål, at sygemeldte skal hurtigere tilbage på arbejdsmarkedet ved hjælp af en tidligere og mere virksomhedsrettet indsats. Reformen skal samtidig sikre, at sygemeldte har økonomisk sikkerhed under et sygdomsforløb.

Første del af sygedagpengereformen trådte i kraft d. 1. juli 2014. Her blev tidspunktet for revurdering af retten til sygedagpenge fremrykket fra 12 til 5 måneder, og borgere, der ikke kan blive forlænget på sygedagpenge, men fortsat er uarbejdsdygtige, fik ret til et jobafklaringsforløb. Med anden del af reformen er der pr. 5. januar 2015 sket en betydelig omlægning af indsatsen med ny model for visitation og opfølgning og styrket fokus på en tidlig virksomhedsrettet indsats.

En virksomhedsrettet indsats er et effektivt redskab til at støtte sygemeldte i at vende tilbage til job. Den arbejdspladsbaserede indsats er dermed et væsentligt omdrejningspunkt i reformen for at reducere antallet af sygemeldte på sygedagpenge og i jobafklaringsforløb. Det er derfor vigtigt for, at sygedagpengereformen kan blive en succes, at den virksomhedsrettede indsats styrkes, og den sygemeldte borgers arbejdsplads inddrages i størst muligt omfang. Det er samtidig centralt for, at reformen kan lykkes, at indsats og opfølgning sker tidligt i sygdomsforløbet.

STAR har på denne baggrund opstillet følgende sigtelinje og implementeringsindikatorer for sygedagpengereformen med dertilhørende målinger, der indikerer, om implementeringen af reformen er på rette vej:

Sigtelinjer

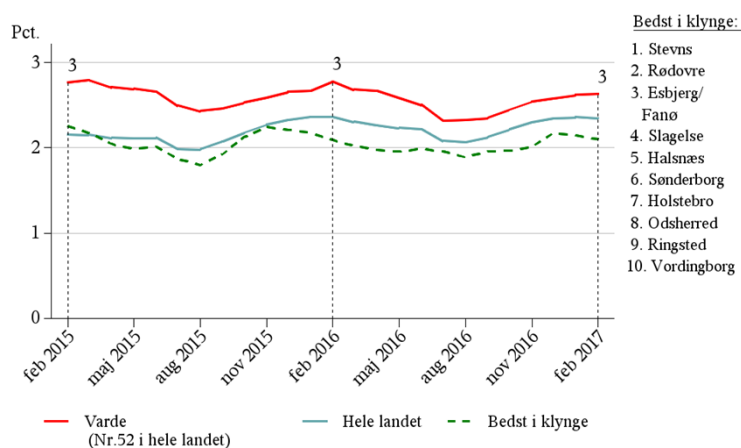
- Sygefraværet skal nedbringes varigt.

Implementeringsindikatorer

- Flere sygemeldte skal have en tidlig virksomhedsrettet indsats.
- Flere sygemeldte skal have en tidlig opfølgning.
- Personer i jobafklaringsforløb skal have en virksomhedsrettet indsats

Sigtelinje: Sygefraværet skal nedbringes varigt

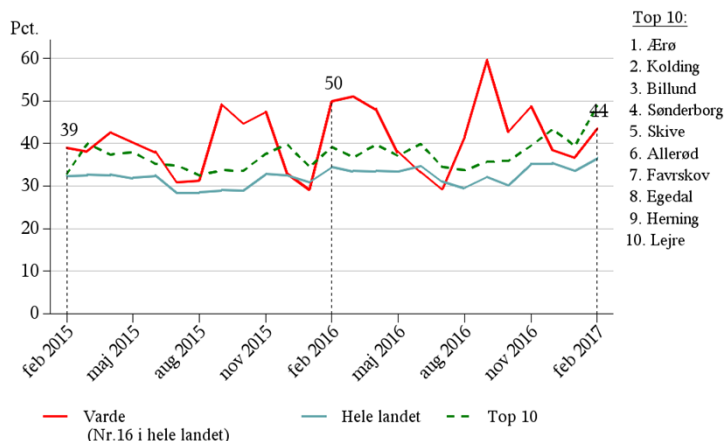
Figur 11. Andel på sygedagpenge og i jobafklaringsforløb ud af befolkningen (16-66 år)



NØGLETAL FOR SYGEDAGPENGEREFORMEN

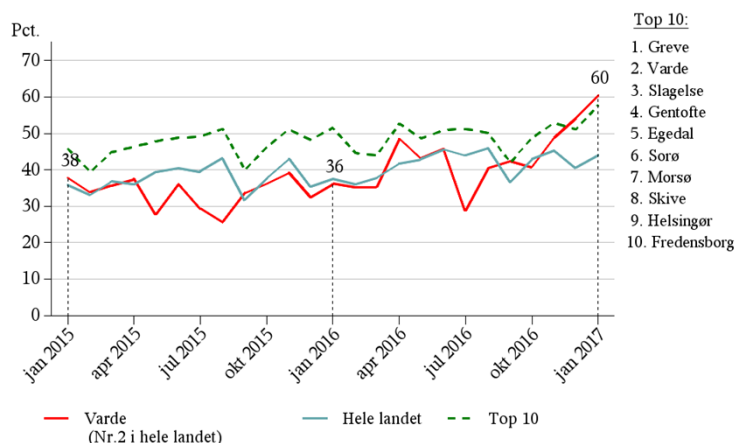
Flere sygemeldte skal have en tidlig virksomhedsrettet indsats

Figur 12. Andel sygedagpengemodtagere, der har været delvist raskmeldt eller delta-get i virksomhedspraktik, privat løntilskud eller offentligt løntilskud inden udgangen af 13. sygefraværsuge.



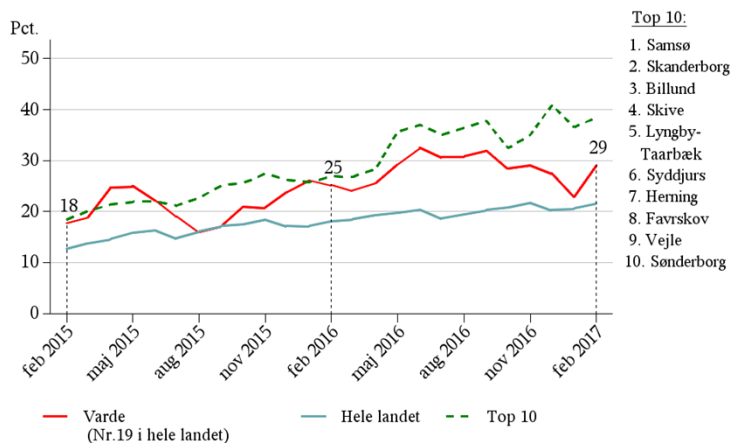
Flere sygemeldte skal have en tidlig opfølgning

Figur 13. Andel sygedagpengemodtagere som indenfor de første 1-2 måneder af sygedagpengeforløbet har fået mindst en samtale.



Personer i jobafklaringsforløb skal have en virksomhedsrettet indsats

Figur 14. Andelen af personer i jobafklaringsforløb, der har været i en virksomhedspraktik/løntilskud i løbet af en måned. Delvis raskmelding vil på sigt indgå som en virksomhedsrettet indsats.



NØGLETAL FOR BESKÆFTIGELSESREFORMEN

Beskæftigelsesreformen har til formål at give forsikrede ledige en individuel, meningsfuld og jobrettet indsats, der kan ruste den enkelte til varig beskæftigelse og forebygge langtidsledighed. Samtidig har reformen et klart mål om at forbedre samarbejdet med, og styrke servicen til, landets virksomheder, så de kan få den arbejdskraft, de har behov for, og at lediges kompetencer matches med relevante jobåbninger. Det langsigtede mål med beskæftigelsesreformen er, at antallet af dagpengemodtagere reduceres varigt, ved at flere ledige afgår til varig beskæftigelse.

Målet skal blandt andet nås gennem et intensivt samtaleforløb. Der er stærk evidens for, at samtaler har positive beskæftigelseseffekter, samt at det er et af de bedst virkende og mest robuste instrumenter i den aktive beskæftigelsesindsats. Samtalerne kan øge den enkelte lediges viden om de muligheder, der eksisterer på arbejdsmarkedet, og give den ledige redskaber til målrettet jobsøgning. Med beskæftigelsesreformen er der pr. 1. juli 2015 etableret et fælles og intensiveret kontaktforløb, som betyder, at forsikrede ledige skal deltage i seks samtaler i jobcenteret i løbet af de første seks måneder af ledighedsperioden, hvoraf to (den sidste indfaset pr. 1. juli 2016) afholdes fælles med a-kassen.

Med beskæftigelsesreformen er der endvidere kommet et skærpet fokus på at styrke det virksomhedsrettede fokus i den aktive indsats for de dagpengemodtagere, der ikke finder beskæftigelse tidligt. For de stærkeste ledige viser erfaringerne, at virksomhedsrettede indsatser som virksomhedspraktik og privat løntilskud har gode effekter. Disse tilbud forgår på rigtige arbejdspladser, hvilket bl.a. kan bidrage til, at den ledige fastholder sin arbejdsmarkedstilknytning, styrker sit netværk og kan have en opkvalificerende effekt.

STAR har på denne baggrund opstillet følgende sigtelinje og implementeringsindikatorer for beskæftigelsesreformen med tilhørende målinger, der indikerer om implementeringen af reformen er på rette vej:

Sigtelinje

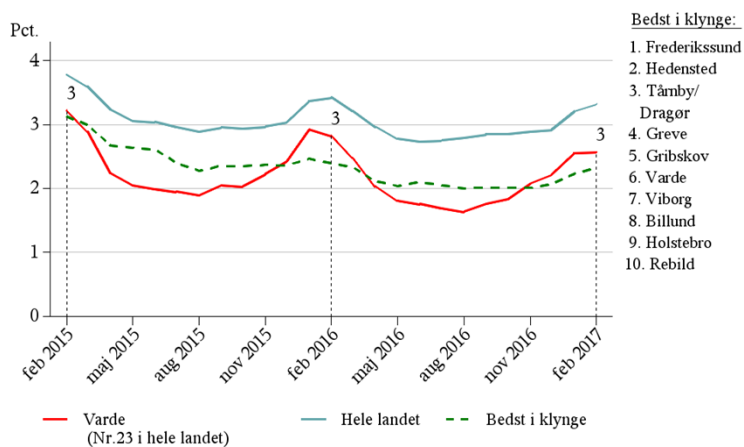
- Antallet af dagpengemodtagere skal reduceres varigt.

Implementeringsindikatorer

- Nyledige dagpengemodtagere skal hurtigt i gang med et samtaleforløb.
- Nyledige dagpengemodtagere skal have et tidligt og intensivt samtaleforløb.
- Flere dagpengemodtagere skal have et virksomhedsrettet tilbud.

Sigtelinje: Antallet af dagpengemodtagere skal reduceres varigt

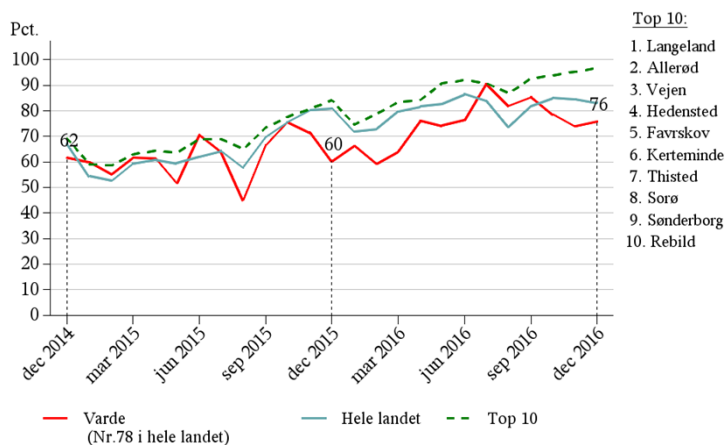
Figur 15. Andel dagpengemodtagere ud af arbejdsstyrken (16-66 år).



NØGLETAL FOR BESKÆFTIGELSESREFORMEN

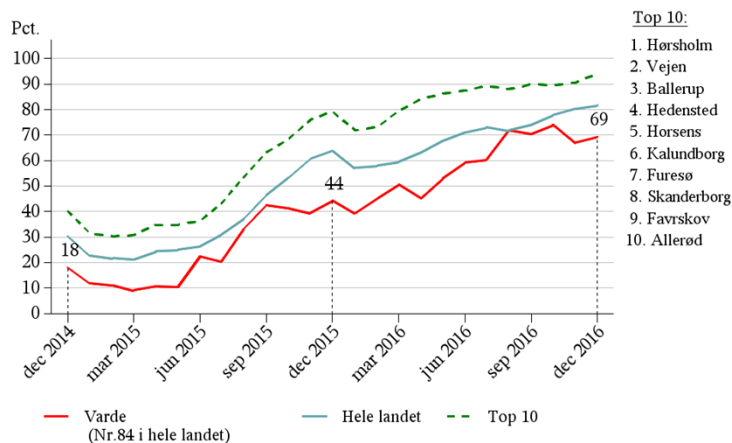
Nyledige dagpengemodtagere skal hurtigt i gang med et samtaleforløb

Figur 16. Andel dagpengemodtagere med 1½-3 måneders ledighed, som har deltaget i mindst én samtale.



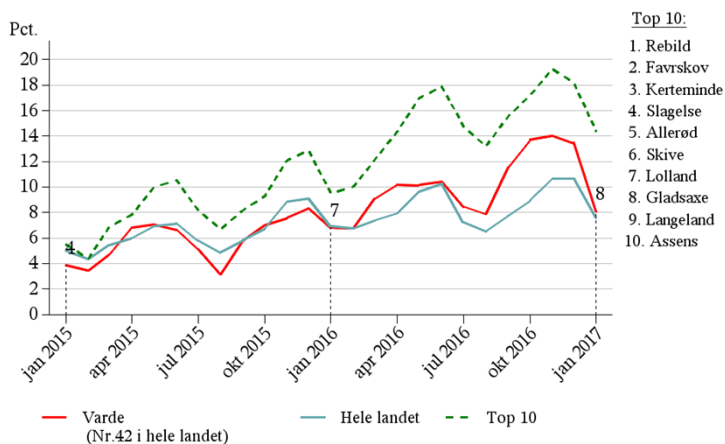
Nyledige dagpengemodtagere skal have et tidligt og intensivt samtaleforløb

Figur 17. Andel dagpengemodtagere med 3-6 måneders ledighed, som har deltaget i mindst 2 samtaler inden for de seneste 3 måneder.



Flere dagpengemodtagere skal have et virksomhedsrettet tilbud

Figur 18. Andel dagpengemodtagere med mere end 6 måneders anciennitet, som har deltaget i virksomhedspraktik eller privat løntilskud.



NØGLETAL FOR TO- OG TREPARTSAFTALER OM INTEGRATION

De nye tiltag på integrationsområdet som følge af to- og trepartsaftalerne fra marts 2016 trådte i kraft den 1. juli 2016. Det overordnede mål med tiltagene er, at flest muligt flygtninge og familiesammenførte skal i arbejde og forsørge sig selv.

Kommunen skal tilbyde flygtninge og familiesammenførte til flygtninge et integrationsprogram efter reglerne i integrationsloven.

Integrationsprogrammets hovedmål er, at udlændingen hurtigst muligt bliver selvforsørgende gennem beskæftigelse. Programmet består af:

- Danskuddannelse
- Beskæftigelsesrettede tilbud i form af vejledning og opkvalificering, virksomhedspraktik og ansættelse med løntilskud efter integrationsloven.

Integrationsprogrammet skal tilrettelægges med henblik på, at udlændingen kan opnå ordinær beskæftigelse inden for ét år. Udlændingen skal tilbydes et første virksomhedsrettet tilbud i form af virksomhedspraktik eller ansættelse med løntilskud så vidt muligt inden for de to første uger i kommunen og senest efter en måned. Dernæst skal udlændingen tilbydes en kontinuerlig virksomhedsrettet indsats med henblik på at opnå selvforsørgelse.

Styrelsen for International Rekruttering og Integration har på denne baggrund opstillet følgende sigtelinje og implementeringsindikatorer for de nye tiltag med tilhørende målinger, der indikerer, om implementeringen af aftalerne er på rette vej:

Sigtelinje

- Flest muligt flygtninge og familiesammenførte til flygtninge skal i arbejde og forsørge sig selv.

Implementeringsindikatorer

- Den hurtige virksomhedsrettede indsats for flygtninge og familiesammenførte til flygtninge skal styrkes.
- Den generelle virksomhedsrettede indsats for flygtninge og familiesammenførte til flygtninge skal styrkes.
- Andelen af jobparate flygtninge og familiesammenførte til flygtninge skal stige.

Sigtelinje: Flest muligt flygtninge og familiesammenførte til flygtninge skal i arbejde og forsørge sig selv

Figur 19. Beskæftigelsesgrad for flygtninge og familiesammenførte til flygtninge med udstedt CPR-nummer tre år forinden

Figuren er under udarbejdelse.

NØGLETAL FOR TO- OG TREPARTSAFTALER OM INTEGRATION

Den hurtige virksomhedsrettede indsats for flygtninge og familiesammenførte til flygtninge skal styrkes

Figur 20. Andel integrationsydelsesmodtagere omfattet af integrationsprogrammet med op til 1 måneds varighed på ydelsen, som har deltaget i virksomhedspraktik, privat eller offentligt løntilskud. Figuren starter først 1. juli 2016 pga. meget spinkelt datagrundlag i perioden før denne dato.

Figuren er under udarbejdelse.

Den generelle virksomhedsrettede indsats for flygtninge og familiesammenførte til flygtninge skal styrkes

Figur 21. Andel integrationsydelsesmodtagere omfattet af integrationsprogrammet, som har deltaget i virksomhedspraktik, privat eller offentligt løntilskud. Før 1. juli 2016 indeholder figuren også kontanthjælpsmodtagere omfattet af integrationsprogrammet.

Figuren er under udarbejdelse.

Andel jobparate flygtninge og familiesammenførte til flygtninge skal stige

Figur 22. Andel integrationsydelsesmodtagere omfattet af integrationsprogrammet, som er jobparate. Før 1. juli 2016 indeholder figuren også kontanthjælpsmodtagere omfattet af integrationsprogrammet.

Figuren er under udarbejdelse.

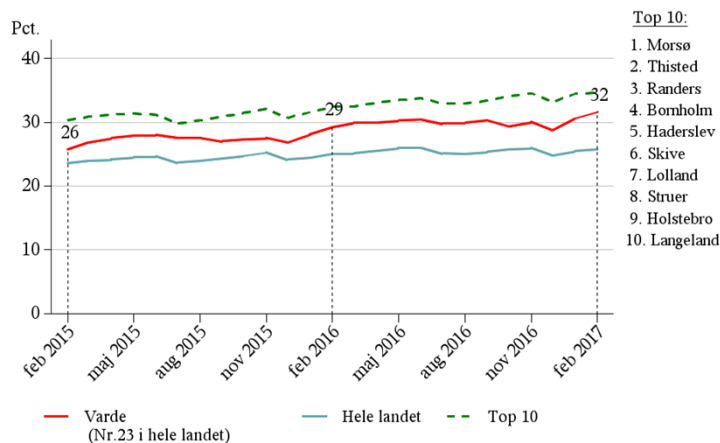
MINISTERENS BESKÆFTIGELSESPOLITISKE MÅL 2017

Beskæftigelsesministerens beskæftigelsespolitiske mål sætter den overordnede ramme og retning på tværs af landet på de vigtigste indsatsområder i beskæftigelsesindsatsen. Der er for 2017 udmeldt fire beskæftigelsespolitiske mål.

1. Virksomhederne skal sikres den nødvendige og kvalificerede arbejdskraft

Virksomhederne skal sikres den nødvendige og kvalificerede arbejdskraft

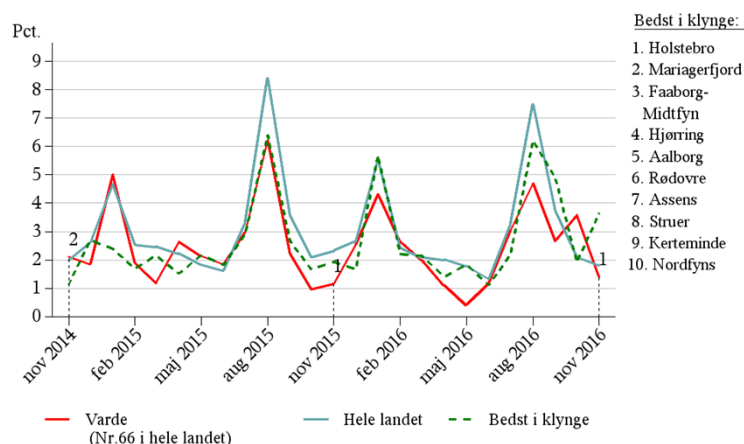
Figur 23. Andel virksomheder i de enkelte kommuner, der har samarbejde med jobcentre på tværs af kommunegrænserne og/eller samarbejde med det lokale jobcenter



2. Flere unge skal have en uddannelse

Flere unge skal have en uddannelse

Figur 24. Andel personer under 30 år på a-dagpenge, kontanthjælp, uddannelseshjælp, arbejdsmarkedsydelse og særlig uddannelsesydelse, som har påbegyndt en uddannelse (inkl. lærlingeforløb, SU-støttet uddannelse og uddannelsesaktivering).



MINISTERENS BESKÆFTIGELSESPOLITISKE MÅL 2017

3. Borgere i udkanten af arbejdsmarkedet herunder langtidsledige kontanthjælpsmodtagere skal tættere på arbejde

Borgere i udkanten af arbejdsmarkedet herunder langtidsledige kontanthjælpsmodtagere skal tættere på arbejde

Figur 25. Andel med minimum 3 års sammenhængende ledighed, der har fået et aktivt tilbud, herunder et virksomhedsrettet tilbud, inden for de seneste 6 måneder af deres ydelsesforløb.



4. Flere flygtninge og familiesammenførte skal være selvforsørgende

Flere flygtninge og familiesammenførte skal være selvforsørgende

Figur 26. Andel beskæftigede flygtninge og familiesammenførte til flygtninge i den erhvervsaktive alder, som har fået opholdstilladelse fra 2004 og frem og som er i beskæftigelse i måneden

Figuren er under udarbejdelse.